

## YÖNETİM KURULUNUN YILLIK FAALİYET RAPORUNA İLİŞKİN BAĞIMSIZ DENETÇİ RAPORU

Nuh Çimento Sanayi A.Ş. Yönetim Kurulu'na:

### Yönetim Kurulunun Yıllık Faaliyet Raporunun Bağımsız Denetim Standartları Çerçevesinde Denetimine İlişkin Rapor

Nuh Çimento Sanayi A.Ş. ("Şirket") ve Bağlı Ortaklıkları'nın (birlikte "Grup" olarak anılacaktır) 31 Aralık 2014 tarihinde sona eren hesap dönemine ilişkin yıllık faaliyet raporunu, denetlemiş bulunuyoruz.

### Yönetim Kurulunun Yıllık Faaliyet Raporuna İlişkin Sorumluluğu<sup>1</sup>

Grup yönetimi, 6102 sayılı Türk Ticaret Kanunu'nun ("TTK") 514'üncü maddesi ve Sermaye Piyasası Kurulu'nun ("SPK") II-14.1 No'lu "Sermaye Piyasasında Finansal Raporlamaya İlişkin Esaslar Tebliği" ("Tebliğ") hükümleri uyarınca yıllık faaliyet raporunun konsolide finansal tablolarla tutarlı olacak ve gerçeği yansıtacak şekilde hazırlanmasından ve bu nitelikteki bir faaliyet raporunun hazırlanmasını sağlamak için gerekli gördüğü iç kontrolden sorumludur.

### Bağımsız Denetçinin Sorumluluğu

Sorumluluğumuz, Grup'un faaliyet raporuna yönelik olarak TTK'nın 397'nci maddesi ve Tebliğ çerçevesinde yaptığımız bağımsız denetime dayanarak, bu faaliyet raporunda yer alan finansal bilgilerin Grup'un 4 Mart 2015 tarihli bağımsız denetçi raporuna konu olan konsolide finansal tablolarıyla tutarlı olup olmadığı ve gerçeği yansıtıp yansıtmadığı hakkında görüş vermektir.

Yaptığımız bağımsız denetim, Sermaye Piyasası Kurulu'nca yayımlanan bağımsız denetim standartlarına ve Kamu Gözetimi, Muhasebe ve Denetim Standartları Kurumu tarafından yayımlanan Türkiye Denetim Standartları'nın bir parçası olan Bağımsız Denetim Standartları'na ("BDS") uygun olarak yürütülmüştür. Bu standartlar, etik hükümlere uygunluk sağlanmasını ve bağımsız denetimin, faaliyet raporunda yer alan finansal bilgilerin konsolide finansal tablolarla tutarlı olup olmadığına ve gerçeği yansıtıp yansıtmadığına dair makul güvence elde etmek üzere planlanarak yürütülmesini gerektirmektedir. Bağımsız denetim, tarihi finansal bilgiler hakkında denetim kanıtı elde etmek amacıyla denetim prosedürlerinin uygulanmasını içerir. Bu prosedürlerin seçimi, bağımsız denetçinin mesleki muhakemesine dayanır. Bağımsız denetim sırasında elde ettiğimiz bağımsız denetim kanıtlarının, görüşümüzün oluşturulması için yeterli ve uygun bir dayanak oluşturduğuna inanıyoruz.

### Görüş

Görüşümüze göre yönetim kurulunun yıllık faaliyet raporu içinde yer alan finansal bilgiler, tüm önemli yönleriyle, denetlenen konsolide finansal tablolarla tutarlıdır ve gerçeği yansıtmaktadır.

### Mevzuattan Kaynaklanan Diğer Yükümlülükler

6102 sayılı Türk Ticaret Kanunu'nun ("TTK") 402'nci maddesinin üçüncü fıkrası uyarınca; BDS 570 "İşletmenin Sürekliliği" çerçevesinde, Grup'un öngörülebilir gelecekte faaliyetlerini sürdüremeyeceğine ilişkin önemli bir belirsizliğe rastlanılmamıştır.

Güney Bağımsız Denetim ve Serbest Muhasebeci Mali Müşavirlik Anonim Şirketi  
A member firm of Ernst & Young Global Limited

Sinen Arıoç, SMMM  
Sorumlu Denetçi

5 Mart 2015  
İstanbul, Türkiye

**NUH ÇİMENTO SANAYİ A.Ş.**

**01.01.2014 – 31.12.2014 Dönemi**

---

# **YÖNETİM KURULU FAALİYET RAPORU**



Faaliyet Raporu SPK'nın II-14.1 Sayılı Tebliğine Uygun Olarak  
Hazırlanmıştır.

**İÇİNDEKİLER**

<b>1-GENEL BİLGİLER</b> .....	3
A- Özet Bilgiler: .....	3
B- İmtiyazlı Paylara ve Payların Oy Haklarına İlişkin Açıklamalar: .....	3
C- Yönetim Kurulu Üyeleri ve Denetçiler: .....	4
D- Üst Düzey Yöneticiler:.....	4
E- Personel Sayısı: .....	4
F- Şirket Genel Kurulunca Verilen İzin Çerçevesinde Yönetim Kurulu Üyelerinin Şirkette veya Başkası Adına Yaptığı İşlemler ile Rekabet Yasağı Kapsamındaki Faaliyetleri Hakkında Bilgiler .....	4
<b>2-DÖNEM İÇERİSİNDE YAPILAN ANA SÖZLEŞME DEĞİŞİKLİKLERİ</b> .....	5
<b>3-YÖNETİM KURULU ÜYELERİ İLE ÜST DÜZEY YÖNETİCİLERE SAĞLANAN MALİ HAKLAR</b> .....	5
<b>4-ŞİRKETİN ARAŞTIRMA VE GELİŞTİRME ÇALIŞMALARI</b> .....	5
<b>5-ŞİRKETİN DOĞRUDAN VEYA DOLAYLI İŞTİRAKLERİ VE PAY ORANLARINA İLİŞKİN BİLGİLER:</b> .....	6
<b>6-ŞİRKETİN FAALİYETLERİ VE FAALİYETLERE İLİŞKİN ÖNEMLİ GELİŞMELER</b> .....	7
<b>7-FİNANSAL DURUM</b> .....	11
<b>8- SEKTÖR ANALİZİ</b> .....	12
<b>9-RİSKLER VE YÖNETİM KURULUNUN DEĞERLENDİRMESİ</b> .....	14
<b>10-DİĞER HUSUSLAR</b> .....	15
<b>11-ŞİRKETLER TOPLULUĞUNDAKİ ANA ŞİRKET OLARAK EK BİLGİ VE AÇIKLAMALAR</b> .....	15
<b>12-KURUMSAL YÖNETİM İLKELERİNE UYUM RAPORU</b> .....	16

**1-GENEL BİLGİLER****A-ÖZET BİLGİLER:**

Hesap Dönemi	: 01.01.2014-31.12.2014
Ticaret Ünvanı	: Nuh Çimento Sanayi A.Ş.
Ticaret Sicili No - Mersis No	: 426071 - 0632-0009-7680-0012
Merkezi	: İnönü Cad. No:102 Kat: 6-7/34857 KOZYATAĞI/İSTANBUL
Telefon / Faks	: 0216 463 79 50 / 0216 463 79 69
İş Adresi	: Akyar Mevkii PK. 7/ 41800 HEREKE/KÖRFEZ/KOCAELİ
Telefon/ Faks	: 0262 316 20 00 Faks: 0262 511 41 21
İnternet adresi	: <a href="http://www.nuhcimento.com.tr">www.nuhcimento.com.tr</a>

Nuh Çimento Sanayi A.Ş. (Şirket) ve bağlı ortaklıkları (Grup) çeşitli tiplerde çimento, kireç, hazır beton, gaz beton, taşımacılık, gayrimenkul ve menkul kıymet yönetimi, ithalat, ihracat servisi sağlama, makine ve yedek parça imalatı, enerji ticareti, elektrik üretimi ve ticari sektörlerde faaliyet göstermek amacıyla kurulmuş anonim ve limited ortaklıklardır.

Şirket'in merkez adresi İnönü Cad. No:102 Kat:6-7 Kozyatağı – İstanbul'dur. Şirket hisse senetleri Sermaye Piyasası Kurulu'na (SPK) kaydedilmek suretiyle halka arz edilmiş olup, hisselerinin %12,40'ı halka açıktır. Şirket hisse senetleri 24 Şubat 2000 tarihinden beri Borsa İstanbul'da (BİST) işlem görmektedir.

Şirketin 31.12.2014 itibariyle ödenmiş sermayesi 150.213.600 TL'dir. Yüzde beş ve üzerinde paya sahip ortaklarımızın ortaklık paylarında son yılda herhangi bir değişiklik olmamıştır. Sermaye dağılımı aşağıdaki tabloda gösterildiği gibidir:

Adı	31.Ara.14		31.Ara.13	
	Pay oranı	Pay tutarı	Pay oranı	Pay tutarı
Nuh Ticaret ve Sanayi A.Ş.	43,94%	66.003.856	43,73%	65.688.407
Partaş Tekstil İnş. San. ve Tic. A.Ş.	15,94%	23.944.048	15,94%	23.944.048
Halka açık kısım	12,40%	18.626.486	12,07%	18.130.782
Diğer	27,72%	41.639.210	28,26%	42.450.363
<b>Toplam</b>		<b>150.213.600</b>		<b>150.213.600</b>

**B-İMTİYAZLI PAYLARA VE PAYLARIN OY HAKLARINA İLİŞKİN AÇIKLAMALAR:**

İmtiyazlı paylar yoktur. Her pay bir oy hakkı vermektedir. Azınlık payları yönetimde temsil edilmemektedir. Şirketimiz birikimli oy kullanma yöntemine yer vermemiştir.



**C- YÖNETİM KURULU ÜYELERİ VE DENETÇİLER:**

AD - SOYAD	GÖREVİ
Tevfik BİLGİN	: Yönetim Kurulu Başkanı
Nurullah ESKİYAPAN	: Yönetim Kurulu Üyesi
Fikret ESKİYAPAN	: Yönetim Kurulu Üyesi
Rahmi ÇUHACI	: Yönetim Kurulu Üyesi
Levent YURTBİLİR	: Yönetim Kurulu Üyesi
Sinan YURTBİLİR	: Yönetim Kurulu Üyesi
Yaşar KÜÇÜKÇALIK	: Yönetim Kurulu Üyesi
Ahmet Faik PARALI	: Yönetim Kurulu Üyesi
Mustafa YALÇIN	: Yönetim Kurulu Üyesi (Bağımsız Üye)
Hasan SEZER	: Yönetim Kurulu Üyesi (Bağımsız Üye)

Önceki Yönetim Kurulu Üyeleri ve Denetçiler 28 Nisan 2014 tarihinde yapılan genel kurul toplantısına kadar görev yapmışlardır. 28 Nisan 2014 tarihli Genel Kurul'da yeni Yönetim Kurulu oluşmuştur. Yeni seçilen Yönetim Kurulu üyeleri 2014 yılı faaliyet sonuçlarının görüşüleceği, 2015 yılında yapılacak Olağan Genel Kurul Toplantısına kadar görev yapmak üzere seçilmişlerdir. Yönetim Kurulu Başkanı ve Üyeleri yetki sınırları TTK ve Esas Sözleşmemizde belirlenmiştir. Yönetim Kurulu 2014 yılı içerisinde 26 defa toplanmıştır. Yönetim Kurulu üyeleri, toplantılara düzenli bir biçimde iştirak etmiştir.

**D- ÜST DÜZEY YÖNETİCİLER:**

AD - SOYAD	GÖREVİ
Kamil Gökhan BOZKURT	: Nuh Şirketler Topluluğu - Grup CEO'su
Mehmet Hayrettin ŞENER	: Genel Müdür
Atilla KARAGÖZ	: Nuh Şirketler Topluluğu - Grup CFO'su

**E- PERSONEL SAYISI:**

Nuh Çimento'nun 31.12.2014 tarihi itibarıyla 555 çalışanı bulunmaktadır. Nuh Şirketler Grubu'nda 31.12.2014 tarihi itibarıyla 1.050 kişi çalışmaktadır.

**F- ŞİRKET GENEL KURULUNCA VERİLEN İZİN ÇERÇEVESİNDE YÖNETİM KURULU ÜYELERİNİN ŞİRKETLE VEYA BAŞKASI ADINA YAPTIĞI İŞLEMLER İLE REKABET YASAĞI KAPSAMINDAKİ FAALİYETLERİ HAKKINDA BİLGİLER**

Bu kapsamda işlem yoktur.

## 2-DÖNEM İÇERİSİNDE YAPILAN ANA SÖZLEŞME DEĞİŞİKLİKLERİ

Dönem içerisinde ana sözleşme değişikliği yapılmamıştır.

## 3-YÖNETİM KURULU ÜYELERİ İLE ÜST DÜZEY YÖNETİCİLERE SAĞLANAN MALİ HAKLAR

**Sağlanan huzur hakkı, ücret, prim, ikramiye, kâr payı gibi mali menfaatlerin toplam tutarları:**

Nuh Çimento'nun 2014 Yılında Yönetim Kurulu Üyeleri ve Şirket Üst Düzey Yöneticilerine toplam 5.066.075 -TL ödeme yapılmıştır. Nuh Şirketler Grubu Yönetim Kurulu Üyeleri ve Şirket Üst Düzey Yöneticilerine 31.12.2014 tarihi itibarıyla toplam 8.688.965 -TL ödeme yapılmıştır.

**Verilen ödenekler, yolculuk, konaklama ve temsil giderleri ile aynî ve nakdi imkânlar, sigortalar ve benzeri teminatların toplam tutarlarına ilişkin bilgiler:**

2014 yılı içinde Nuh Çimento üst düzey yöneticileri için 246.398-TL ödeme yapılmıştır.

**Yönetim Kurulu Üyelerinin ve Üst düzey yöneticilerinin ücretlendirme esasları:**

Ücret belirlemede ve periyodik artışlarında; piyasa ücretleri, şirketin ve çalışanın performansı ve hayat pahalılığı faktörleri dikkate alınmaktadır. Yönetim Kurulu ücreti Genel Kurul, CEO ücreti Yönetim Kurulu, üst düzey yönetici ücretleri ise Yönetim Kurulu Başkanı ve CEO tarafından belirlenir.

## 4-ŞİRKETİN ARAŞTIRMA VE GELİŞTİRME ÇALIŞMALARI

Dönem içinde AR-GE faaliyeti olmamıştır.

## 5-ŞİRKETİN DOĞRUDAN VEYA DOLAYLI İŞTİRAKLERİ VE PAY ORANLARINA İLİŞKİN BİLGİLER:

	31.Ara.14	31.Ara.13
<b>Bağlı ortaklıklar</b>		
Nuh Beton A.Ş.	100,00%	100,00%
Nuh Yapı Ürünleri A.Ş.	100,00%	100,00%
Nuh Enerji Elektrik Üretim A.Ş.	100,00%	100,00%
Çim-Nak Taşımacılık Limited Şirketi	98,00%	98,00%
Nuh Gayrimenkul İnşaat A.Ş.	100,00%	100,00%
Navig Holding Trade B.V.	100,00%	100,00%
Nuh Beton Torgoviy Port Ltd	75,00%	75,00%
Nuh Enerji Elektrik İthalat İhracat ve Toptan Ticaret A.Ş.	100,00%	100,00%
Kudret Enerji Elektrik Üretim A.Ş.	100,00%	100,00%
Tekkale Elektrik Üretim Ticaret Sanayi A.Ş.	100,00%	100,00%
<b>Özkaynak yöntemi ile konsolide edilen iştirak ve müşterek yönetime tabi ortaklıklar</b>		
Torgoviy Port Ltd.	50,00%	50,00%
Kovcheg Ltd.	50,00%	50,00%
Tan Kömür Dış Ticaret Limited Şirketi	50,00%	50,00%
Ünye Çimento Sanayi ve Ticaret A.Ş.	40,03%	40,03%
<b>Uzun Vadeli Finansal Yatırımlar</b>		
Nuh Beton L.L.C.	100,00%	100,00%
Cementos Esfera S.A.	10,00%	10,00%
Aslan Çimento Sanayi A.Ş.	-	%1'den az
Çimpaş Çimento ve İnşaat Mz. Paz. A.Ş.	12,10%	12,10%
Nuh Cement BG Jsc	100,00%	75,00%
Kosbaş Kocaeli Serbest Bölgesi	%1'den az	%1'den az
T. Garanti Bankası A.Ş.	-	%1'den az
Antalya Güç Birliği	%1'den az	%1'den az
NST Limited	-	50,00%
Çandarlı Enerji Üretim A.Ş.	-	100,00%

**6-ŞİRKETİN FAALİYETLERİ VE FAALİYETLERE İLİŞKİN ÖNEMLİ GELİŞMELER****Yatırımlar**

Şirketimiz, 01.01.2014 – 31.12.2014 döneminde toplam 32.449.674-TL yatırım yapmıştır. 2014 yılında Yatırım Teşvik Belgesi kapsamında yatırım harcamamız yoktur. Nuh Şirketler Grubu 2014 yılında toplam 72.137.749 - TL yatırım harcaması yapmıştır.

**İç kontrol sistemi ve iç denetim faaliyetleri**

Şirketin tüm faaliyetlerine ilişkin iç kontrol sistemi her birimin kendi yöneticisi tarafından yürütülmektedir. Şirket yapmış olduğu özellikle üçüncü tarafları ilgilendiren her türlü işlemde dikey kontroller (amirin astını kontrol etmesi), yatay kontroller (çift imza gereksinimi) ve çapraz kontrollerin (bir bölümün diğer bölüm tarafından kontrol edilmesi) varlığı sayesinde şirket kaynaklarının etkin, verimli ve amaçlara uygun bir şekilde kullanılmasını sağlamaktadır. Şirkete ait tüm iç kontrol faaliyetlerinin düzenli olarak test edilip etkinliğinin ölçüldüğü, makul seviyede güvence sağlayacak bir iç kontrol raporlama sistemi kurulum aşamasındadır. Şirket iç kontrol faaliyetlerinde amaç düzenli, zamanında ve güvenilir bilgi üretilmesini sağlamaktır.

Şirket bünyesinde Yönetim Kurulu Başkanına bağlı İç Denetim Birimi bulunmaktadır. İki kişiden oluşan bu birim kendilerine verilen görevler çerçevesinde düzenli iç denetim faaliyetlerini yürütmekte, tespit etmiş oldukları eksiklikleri periyodik olarak Yönetim Kurulu Başkanına raporlamaktadır.

**Şirketin iktisap ettiği kendi paylarına ilişkin bilgiler**

Yoktur.

**Hesap dönemi içerisinde yapılan özel denetime ve kamu denetimine ilişkin açıklamalar**

Şirketin 2014 yılına ilişkin mali hesapları bağımsız denetçi PwC (Başaran Nas Yeminli Mali Müşavirlik A.Ş.) tarafından "Tam Tasdik" sözleşmesi hizmeti kapsamında denetlenmektedir.

**Şirket aleyhine açılan ve şirketin mali durumunu ve faaliyetlerini etkileyebilecek nitelikteki davalar ve olası sonuçları hakkında bilgiler**

Şirket aleyhine açılan mali durumunu ve faaliyetlerini etkileyebilecek nitelikte önemli dava yoktur.

Şirket aleyhine çalışanlar tarafından açılmış işe iade davaları, iş kazaları ile ilgili tazminat talebi davaları, trafik kazası ile ilgili tazminat talepleri mevcut olup, bunlar için 2.815.000-TL karşılık ayrılmıştır. Grup yönetimi, yaptığı değerlendirme neticesinde 31 Aralık 2014 tarihi itibarıyla konsolide finansal tablolarda Ana Ortaklık ve bağlı ortaklıkların aleyhine açılmış ve devam etmekte olan davalar için toplam 9.071.951 -TL tutarında karşılık ayırmıştır.

**Mevzuat hükümlerine aykırı uygulamalar nedeniyle şirket ve yönetim kurulu üyeleri hakkında uygulanan idari ve adli yaptırımlara ilişkin açıklamalar**

Yoktur.



**Geçmiş dönemlerde belirlenen hedeflere ulaşıp ulaşılamadığı, genel kurul kararlarının yerine getirilip getirilmediği, hedeflere ulaşılamamışsa veya kararlar yerine getirilmemişse gerekçelerine ilişkin bilgiler ve değerlendirmeler**

Geçmiş dönemlerde belirlenen bütçe hedeflerine ulaşılmış, genel kurul kararları yerine getirilmiştir.

**Yıl içerisinde yapılan olağanüstü genel kurul toplantısı: Yoktur.**

**Şirketin yıl içinde yapmış olduğu bağış ve yardımlar ile sosyal sorumluluk projeleri çerçevesinde yapılan harcamalar:**

2014 yılı içerisinde Nuh Çimento tarafından yapılan bağışların tutarı 5.619.103-TL'dir. Grubun yıl içinde yaptığı toplam bağış tutarı ise 5.936.359-TL'dir.

### **İŞLETMENİN ÜNİTELERİ :**

- **Döner Fırınlr:** Fabrikada toplam 4.400.000 ton/yıl kapasiteli 3 adet döner fırın bulunmaktadır. 2 adet fırın 4,2 metre çapında ve 59 metre boyunda olup, toplam kapasitesi 2.034.000 ton/yıldır. 1 adet fırın 5,5 metre çapında 66 metre uzunluğunda olup, 2.366.000 ton/yıl kapasitelidir.
- **Çimento Değirmenleri:** 4 adet çimento değirmeni vardır. 1 ve 2 no'lu Değirmenler 140 ton/saat portland veya 180 ton/saat katkı çimento (% 40 tras, 4000 blain) iken 3 no'lu Değirmen 180 ton/saat katkı çimento (%20 parça tras) kapasitelidir. 4 no'lu Çimento Değirmeni 320 ton/saat portland veya 330 ton/saat katkı çimento (% 40 tras, 4000 blaine) kapasitelidir.
- **Paketleme Tesisleri:** 2 adedi 5.000 tonluk, 4 adedi 2.500 tonluk, 1 adedi 10.000 tonluk ve 1 adedi 28.000 tonluk (4 gözlü) olmak üzere 8 adet silo ve bunların altına yerleştirilmiş torbalama ve dökme çimento dolum tesislerinden oluşmaktadır.
- **İskele Tesisleri:** Toplam 595 m uzunluğunda 57.000 m2' lik iskele tesisleri mevcuttur.
- **Arıtma Çamuru Kurutma Tesisi:** 250 ton/gün kapasiteli olan tesiste, evsel ve endüstriyel atık su arıtma tesislerinden çıkan arıtma çamurlarının deponi alanlarına gönderilmek yerine kurutulmuş alternatif yakıt olarak kullanılması sağlanmıştır. Böylelikle deponi alanlarında sera gazı çıkışına sebep olan çamurlar tesise kabul edilerek ekstra kaynak kullanmadan çimento fabrikasında baca gazlarının geri dönüşümüyle kurutulmaktadır. 2.500 – 3.500 kcal/kg değerinde alternatif yakıt bu sayede üretilmektedir. Proseste kullanılan toplam yakıtın yaklaşık % 3'ü bu tesisten elde edilmektedir. Böylelikle kaynak kullanımında baca gazı geri dönüşümü yaparak ve depolamadan kaynaklanan metan gazı çıkışının engellenmesinde olduğu gibi sera gazlarının kontrolü konusunda da önemli adımlar atılmıştır.
- **ATY Besleme Tesisi:** Atıkların belirli merkezlerde toplanarak kırma ve tasnif işleminden geçirildikten sonra 50mm ve altına kadar düşürülerek elde edilen ATY (Atıktan Türetilmiş Yakıt) nin beslendiği bir Tesistir. Tesise kabul edilen hazırlanmış ATY'lerin kalorifik değerleri 4.000 – 5.000 KKal/Kg aralığındadır. Özel Çevre Laboratuvarında kimyasal ve çevresel analizleri yapılan ATY'ler kabul ölçütlerine uygun olması neticesinde üretim hattında kullanılıp alternatif enerji elde edilmektedir. 5 Ton/Saat Atık besleme kapasitesine sahip olan ATY Besleme Tesisinin tam kapasite çalışması durumunda fırın ihtiyacının yaklaşık %3'ü

kadarlık bir enerji elde edilmektedir. Böylelikle hem kaynak kullanımı tasarrufu hem de sera gazı salınımının azaltılması sağlanmaktadır.

- **Atık Isıdan Elektrik Üretimi Tesisi (WHR):** Atık ısıdan elektrik üretim tesisi, temel olarak çimento prosesinden artan ve bacalardan atılan yüksek debili sıcak gazın geri kazanımı ile çalışan bir sistemdir. Tesiste sadece atık ısının geri kazanımı ile saatte yaklaşık 18 MW elektrik enerjisi üretilmektedir. Tesis, bu kapasite ile " Türkiye'nin En Büyük Kapasiteli Atık Isıdan Elektrik Üretim Tesisi"dir. Atık ısıdan sağlanan enerji kazanımı sayesinde tesisin elektrik maliyetinde tasarruf sağlanmıştır. Tesis, elektrik tüketiminin yaklaşık %20'si atık ısıdan geri kazanım ile sağlamaya başlamıştır. Yılda 100 Milyon KWh elektrik enerjisi üreterek, şirket ve ülke menfaatlerine katkıda bulunmaktadır. Ayrıca tasarruf edilen elektrik enerjisi sayesinde 76 bin ton eşdeğerinde karbondioksit salınımının azalması ile çevreci bir yatırım olarak da öne çıkmaktadır. 2014 yılında tesis, ICCI Enerji Ödülü'nü almıştır.

**Üst yönetimde yıl içinde yapılan değişiklikler ve halen görev başında bulunanların adı, soyadı ve mesleki tecrübeleri**

### **KAMİL GÖKHAN BOZKURT / CEO**

1971 doğumlu olan K.Gökhan Bozkurt, Bilkent Üniversitesi Ekonomi Bölümü'nde lisans, Johns Hopkins Üniversitesi (ABD) Ekonomi Bölümü'nde yüksek lisans eğitimini tamamlamıştır. 1999 – 2003 arası uluslararası finans kuruluşlarında çeşitli görevler almıştır. 2003 yılında Ziraat Bankası'nda Yurt dışı İlişkiler ve İştirakler Daire Başkanı olarak görev almış ve Ziraat Bankası Moskova ve Ziraat Bankası International AG (Almanya) Yönetim Kurulu Üyeliklerinde bulunmuştur. 2004-2006 arasında Türkiye Halk Bankası'nda İnsan Kaynakları, Finansal Kuruluşlar ve Uluslararası Bankacılıktan Sorumlu Genel Müdür Yardımcısı olarak çalışmıştır. Halkbank – Pamukbank birleşme sürecini yönetmiştir. Halkbank Özelleştirme Komitesi Başkanı, Birlik Sigorta Yönetim Kurulu Başkan Vekili ve KOBİ Girişim Sermayesi Yatırım Ortaklığı Yönetim Kurulu Başkan Vekili olarak çeşitli üst düzey görevlerde bulunmuştur. 2006 yılında Türk Telekom'a İnsan Kaynakları Başkanı olarak katılmışken 2010 yılından itibaren Türk Telekom CEO'su olarak görev yapmıştır. Türk Telekom ve iştiraklerinin bir kamu şirketinden uluslararası ve rekabetçi özel şirketlere dönüşüm sürecini başarıyla yönetmiştir. Mart 2013'ten itibaren Nuh Şirketler Topluluğu Grup CEO'su olarak görev yapmaktadır.

### **MEHMET HAYRETTİN ŞENER / GENEL MÜDÜR**

1953, İstanbul doğumludur. 1975 yılında İstanbul Teknik Üniversitesi Kimya Mühendisliği'nden mezun olmuş ve 1978 yılında Polytechnic Institute of New York'ta Kimya Mühendisliği yüksek lisansını tamamlamıştır. 1979 yılında Çanakkale Çimento'da iş hayatına başlamıştır. 1981-1996 arasında Akçimento Ticaret AŞ'de sırasıyla Üretim Şefi, Üretim Müdürü, İşletmeler Müdürü, İşletmeler Grup Müdürü ve Genel Müdür Yardımcılığı, 1996 – 2004 yılları arasında Akçansa Büyükçekmece ve Çanakkale Fabrika Müdürlüğü, 2004 – 2005'te ÇİMSA Çimento Kayseri Fabrika Müdürlüğü, 2005 – 2007 tarihleri arasında OYSA Çimento Genel Müdürlüğü görevlerinde bulunmuştur. 2007 yılından itibaren Sabancı Holding Çimento Grubu Proje Direktörlüğü görevini yürüttükten sonra 2010 yılında Fabrika Direktörü olarak Nuh Çimento'da görev almıştır. Ocak 2013'ten itibaren Nuh Çimento Genel Müdürlüğü görevinin yanında Nuh Çimento'yu temsilen Türkiye Çimento Müstahsilleri Birliği Yönetim Kurulu üyesi olarak çalışmalarına devam etmektedir.

### **ATILLA KARAGÖZ / CFO**

1976 Sivas doğumludur. 1998 yılında Bilkent Üniversitesi İşletme Fakültesi'nden mezun oldu. Çalışma hayatına 1998'de uluslararası bağımsız denetim ve danışmanlık

firmalarından olan KPMG'de denetçi olarak başladı. 2001-2004 arası Bilfar Holding'te "İç Denetim Sorumlusu", 2004-2007 arası Carrefour Türkiye'de "Ülke İç Denetim Müdürü"; 2007-2010 arasında Türk Telekom'da "İç Denetim Başkan Yardımcısı" olarak çalıştı. 2010-2013 arasında Kayseri ili doğalgaz dağıtım ve satış faaliyetlerini gerçekleştiren Kayserigaz'da tüm şirket faaliyetlerinden sorumlu "Genel Müdür Yardımcısı" oldu. Uzmanlıkları arasında perakende, dağıtım, lojistik, telekom, enerji, gayrimenkul, çimento ve denetim sektörleri bulunmaktadır. Kendisi Ağustos 2013 tarihinden itibaren Nuh Şirketler Topluluğu'nda Grup CFO'su olarak görev yapmaktadır.

## **Personel ve işçi hareketleri, toplu iş görüşmesi uygulamaları**

### **Personel ve İşçi Hareketleri:**

01 Ocak 2014 ve 31 Aralık 2014 dönemi; dönem başında 498 kişi olan toplam personel sayısı, dönem içinde muhtelif sebeplerle 46 kişinin işten ayrılması ve önemli kısmı taşeron olan işçilerin kadroya alınması sonucunda 103 kişininde yeni işe başlamasıyla dönem sonunda 555 kişi ile tamamlanmıştır. Bu personellerden 344 kişi toplu iş sözleşmesi kapsamında (kapsam içi) iken, 211 kişi kapsam dışında çalışmaktadır.

### **Toplu İş Sözleşmesi Uygulamaları:**

31.12.2014 tarihine göre kıdem tazminatına hak kazanmış personele, 2014 yılı sonu itibariyle 16.398.376 -TL'lik kıdem tazminatı yükümlülüğü bulunmakta olup, SPK'nun ilgili tebliği doğrultusunda ana ortaklık ve bağlı ortaklıkları için ayrılan kıdem tazminatları karşılığı fon tutarı 12.222.111-TL'dir.

2014 yılında geçerli olan toplu iş sözleşmesi kapsamına dahil personele ücretleri dışında çeşitli yardımlarda bulunmaktadır. Bu yardımlar arasında; yılda 120 günlük ücret tutarında ikramiye, kıdemli işçilik teşvik ikramiyesi, gece vardiyası zammı, bir öğün yemek, 214,80-TL sosyal yardım, 285-TL ölüm yardımı, 420-TL doğum yardımı, 400-TL evlenme yardımı, ayakkabı iş elbisesi, havlu, sabun yardımı gibi diğer sosyal yardımlar bulunmaktadır.

### **İlişkili taraflarla yapılan işlemler**

Şirketimiz ile bağlı ortaklıklarımız arasında mal ve hizmet alım satımı şeklinde ticari faaliyetlerimiz olmaktadır. İlişkilerimiz piyasa koşullarında gerçekleşmektedir. Gerek alımlarımıza, gerek satışlarımıza işlem hacmine ve işin sürekliliğine göre oluşan piyasa fiyatları, kalite ve teslimat imkânları gözden geçirilerek karar verilmektedir.

Bağlı ortaklıklarımızdan Nuh Beton A.Ş.'ye 2014 yılında yaptığı mal ve hizmet satışları tutarı 72.430.111-TL'dir.

Bağlı ortaklıklarımızdan Nuh Yapı Ürünleri A.Ş.'ye 2014 yılında yapılan mal ve hizmet satışları tutarı 15.307.932-TL'dir.

Mevcut mal ve hizmet satışları Sermaye Piyasası Kurulu'nun II-17.1 sayılı Tebliği çerçevesinde değerlendirilebilecek yaygın ve süreklilik arz eden varlık, hizmet ve yükümlülük transferleri kapsamındadır. Bu işlemler piyasa koşulları dikkate alınarak gerçekleştirilmiştir.

### **Merkez dışı örgütlerle ilgili bilgiler**

Şirketimizin yasal merkezi İstanbul olup, üretim tesisleri Kocaeli'nde bulunmaktadır.



## 7-FİNANSAL DURUM

## Üretim ve Kapasite Kullanım Oranı

2014 yılı Klinker Üretim Kapasitesi 4.400.000 ton/yıl ve Satılabilir Ürün Çeşitlerine Göre Çimento Öğütme Kapasitesi 5.700.000 ton/yıl esaslı olarak yapılan hesaplamalara göre;

Yıllık Üretim Kapasite Kullanım Oranları %	2011	2012	2013	2014
Klinker Kapasite Kullanım Oranları %	94	90	103	98
Çimento Kapasite Kullanım %	66	65	84	62

(\*) Bütün dönemler Ocak - Aralık verilerden hesaplanmıştır.

## Satışlar

01.01.2014-31.12.2014 ile 01.01.2013-31.12.2013 dönemleri satış rakamları karşılaştırıldığında 2014 yılında bir önceki yıla göre konsolide bazda toplamda %4,6 oranında artış yaşandığı görülmektedir. Net Karımız ise geçen yılın aynı dönemine göre % 93,3 artış kaydetmiştir.

KONSOLİDE FİNANSAL ORANLAR		
MALİ YAPI ORANLARI	2013 - IV	2014 - IV
Öz Sermaye / Varlık (Aktif) Toplamı Oranı	0,66	0,72
Öz Sermaye / Yabancı Kaynaklar Oranı	1,91	2,56
KARLILIK ORANLARI		
Net Kar / Öz Sermaye Oranı	0,10	0,17
Esas Faaliyet Karı / Net Satış Hasılatı Oranı	0,10	0,19
LİKİDİTE ORANLARI		
Cari Oran (Dönen Varlıklar/Kısa Vadeli Borçlar)	1,81	2,39
Nakit Oranı (Hazır Değerler+Menkul Kıy./K.V. Borçlar	0,14	0,33

KONSOLİDE MALİ TABLOLAR (BİN TL)	2013 - IV	2014 - IV
DÖNEN VARLIKLAR	452.204	489.991
DURAN VARLIKLAR	906.976	900.004
<b>AKTİF TOPLAMI</b>	<b>1.359.180</b>	<b>1.389.995</b>
KISA VADELİ YAB.KAYNAKLAR	250.126	204.785
UZUN VADELİ YAB.KAYNAKLAR	216.747	186.185
ÖZKAYNAKLAR	892.307	999.026
<b>PASİF TOPLAMI</b>	<b>1.359.180</b>	<b>1.389.995</b>
NET SATIŞLAR	962.798	1.006.632
ESAS FAALİYET KARI	98.616	189.370
NET DÖNEM KARI	87.912	169.892



## Şirket sermayesinin karşılıksız kalıp kalmadığına ve borca batık olup olmadığına ilişkin tespit ve yönetim kurulu değerlendirmesi

Şirket sermayesi karşılıksız kalmamıştır ve borca batık değildir.

### Şirketin finansal yapısını iyileştirmek için düşünülen önlemler:

Şirketimiz alacakların devir hızını artırmak, optimum stok seviyeleri ile çalışmak, yatırımların finansmanını kısa vadeli krediler yerine uzun vadeli kredilerle gerçekleştirmek gibi finansal yapısını iyileştirici önlemler almakta ve uygulamaktadır.

### Kâr payı dağıtım politikasına ilişkin bilgiler:

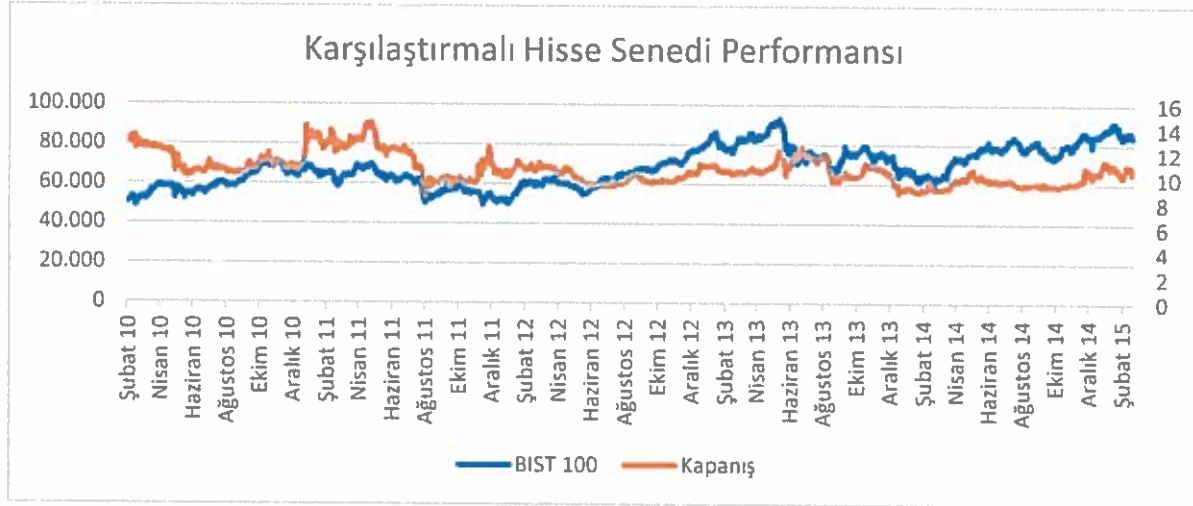
Kâr dağıtımında herhangi bir imtiyaz yoktur. Kâr dağıtım ve politikası şirket ana sözleşmesinin 26. maddesine göre belirlenmektedir.

*"Bu maddeye göre net kârdan % 5 kanuni yedek akçe ayrılmakta, kalandan sermayenin % 10'u ve % 10'dan sonra kalanın % 50'si 1. temettü olarak ayrılmaktadır. 1.temettü ayırımından sonra kalanın %5'i Nuh Çimento Eğitim ve Sağlık Vakfı'na bağışlanmaktadır. Kalanının ne kadarının 2. temettü olarak dağıtılacağına şirketin mali durumu ve ekonomik koşullar dikkate alınarak yönetim kurulunun önerisi çerçevesinde genel kurulca karar verilmektedir."*

Şirketimiz faaliyete geçtiği yıllardan beri düzenli ve istikrarlı bir kâr dağıtım politikası sürdürmektedir. 2015 ve sonraki yıllarda da aynı politikayı sürdürecektir.

### Hisse Senedi Performansı

Şirketimizin hisse senedi 2014 yılında endekse paralel bir performans sergilemiştir.



## 8- SEKTÖR ANALİZİ

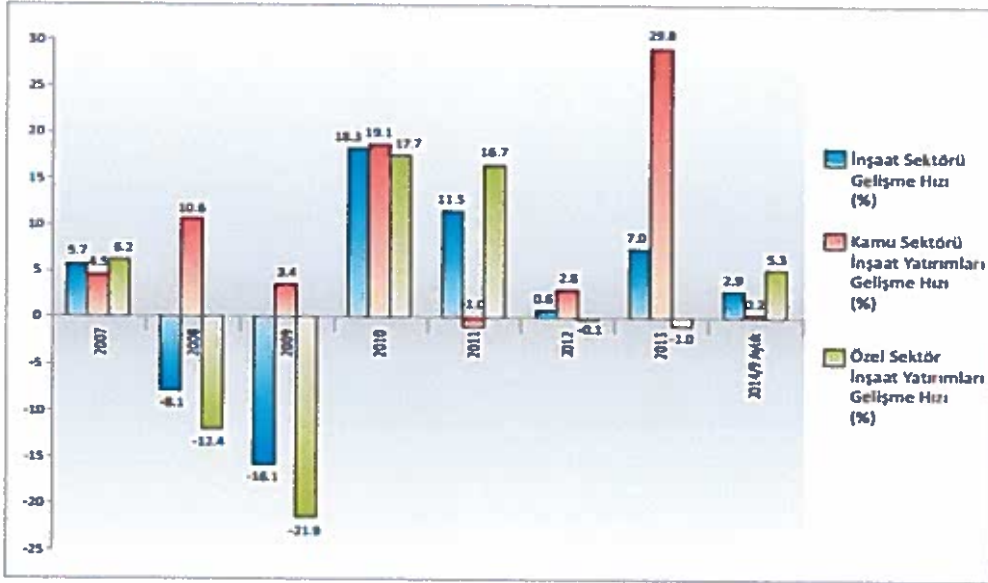
Türkiye ekonomisi 2014 yılının üçüncü çeyreğinde bir önceki yılın aynı dönemine göre % 1,7 ile beklentilerin altında bir büyüme kaydetmiştir. 2014 yılının ilk dokuz aylık dönemindeki büyüme oranı % 2,8 olmuştur. Daha önce açıklanan yılsonu hedefi % 4,0 olup %3,3 olarak revize edilmiştir.

Hükümet tarafından 08 Ekim 2014 tarihinde açıklanan OVP'de 2014-2017 büyüme hedefleri aşağı, enflasyon ve işsizlik hedefleri ise yukarı yönlü revize edilmiştir. 2015-2017

dönemine ilişkin %4,0-5,0 bandında büyüme, %5,0-9,0 bandında enflasyon, %9,0 civarında işsizlik ve %5,0 civarında cari açık tablosunu ortaya koyan raporda, ihracatta ve ithalatta dengeli artış beklentisi yer almaktadır.

İnşaat sektörü, 2014 yılı ilk dokuz ayında yüzde 2,9 büyüme göstermiştir. Kamu inşaat harcamaları , 2014 yılı ilk 9 ayında bir önceki döneme göre yüzde 11,7 artarak 49,9 milyar TL olarak gerçekleşmiştir. Özel sektör inşaat harcamaları ise 2014 yılı ilk dokuz ayında reel olarak büyümüş ve cari fiyatlarla yüzde 18,7 artarak 72,3 milyar TL'ye yükselmiştir. Özel sektör inşaat harcamaları 2014 yılında inşaat sektörünün temel belirleyicisi olmuştur.

**Kamu ve Özel Sektör - İnşaat Yatırımları Gelişme Hızları (%)**

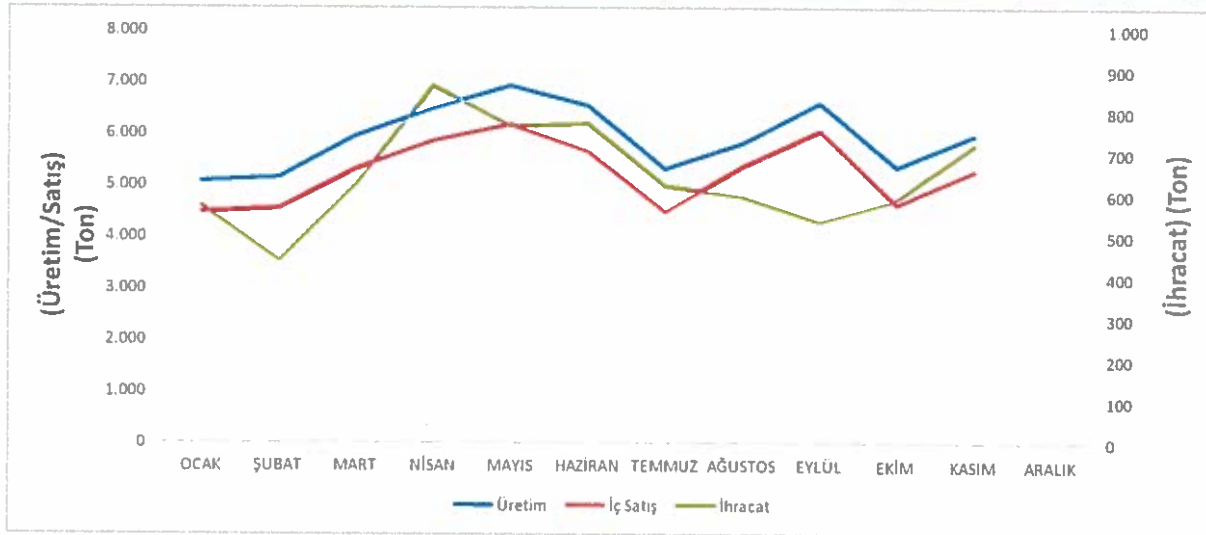


Kaynak: TÜİK

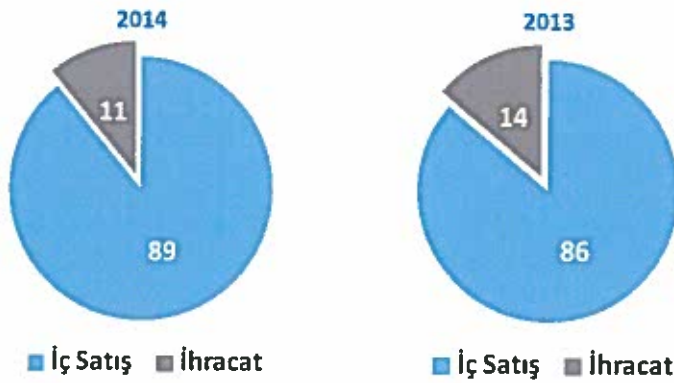
Konut satışları 2014 yılı 12 aylık dönemde 0,70% artarak 1.165.381 adete ulaşmıştır. (2013: 1.157.190)

2014 yılının ilk dokuz ayında bir önceki yıla göre belediyeler tarafından yapı ruhsatı verilen yapıların bina sayısı %25,6, yüzölçümü %39,2, ve daire sayısı da %33,3 oranında artış göstermiştir.

Türkiye Çimento Müstahsilleri Birliği verilerine göre Türkiye çimento iç satışları 2014 yılı 11 aylık dönemde bir önceki yılın aynı dönemine göre %1,6 oranında artarak 57,8 milyon ton olarak gerçekleşmiştir. Yine Kasım 2014 verilerine göre çimento ihracatında %22,58 oranında azalış yaşanmıştır.



Kasım sonu itibariyle çimento üretimi geçen yılın aynı dönemine göre %2,4 oranında azalmıştır.



Üretilen çimentonun %11 ihraç edilmiştir. Bu dönemde yurtiçi satışlarda %1,6'lık oranında artış, ihracatta ise % 22,6'lık azalış görülmüştür.

Şirket Türkiye'de ve Avrupa'da tek lokasyonda en büyük klinker ve çimento üretimi yapan tesis konumundadır. Türkiye'nin en yüksek tüketim yapılan İstanbul şehrini de içine alan Doğu Marmara bölgesinde faaliyet göstermektedir. Bir miktar satış yaptığı Batı Karadeniz, İç Anadolu ve İç Ege bölgelerine ulaşımdaki lojistik avantajı da vardır. Geniş ve güçlü müşteri ağı, Nuh Beton 'un yaygın hazır beton tesisleriyle ve ihracat yapabilmek için fabrikaya bitişik konumdaki limanı, iç ve dış piyasalara malını tam kapasiteyle üretilip, satılabilmek için ideal bir noktadadır.

## 9-RİSKLER VE YÖNETİM KURULUNUN DEĞERLENDİRMESİ

### Şirketin öngörülen risklere karşı uygulayacağı risk yönetimi politikası:

Şirketin aylık tüm operasyonel faaliyetleri, bu faaliyetler yürütülmesine ilişkin mevcut olan riskler, bu risklere karşı önerilen çözümler ve faaliyetlerin sonuçları her ay düzenli yapılan Yönetim Kurulu Toplantılarında görülmekte ve karara bağlanmaktadır.

**Riskin erken saptanması ve yönetimi komitesinin çalışmalarına ilişkin bilgiler:**

Şirketin varlığını, gelişmesini ve devamını tehlikeye düşürebilecek riskleri erken teşhis etmek, tespit edilen risklerle ilgili gerekli önlemleri almak, riskin yönetilmesine ilişkin çalışmalarda bulunmak üzere Yönetim Kurulu'na bağlı olarak Riskin Erken Saptanması Komitesi kurulmuştur. Komite çalışmalarını sürdürmektedir.

**Satışlar, verimlilik, gelir yaratma kapasitesi, kârlılık, borç/öz kaynak oranı ve benzeri konularda ileriye dönük riskler:**

Şirketin aylık tüm operasyonel faaliyetleri, bu faaliyetler yürütülmesine ilişkin mevcut olan riskler, bu risklere karşı önerilen çözümler ve faaliyetlerin sonuçları her ay düzenli yapılan Yönetim Kurulu Toplantılarında görüşülmekte ve karara bağlanmaktadır.

**10-DİĞER HUSUSLAR**

**Faaliyet yılının sona ermesinden sonra meydana gelen ve ortakların, alacaklıların ve diğer ilgili kişi ve kuruluşların haklarını etkileyebilecek nitelikteki özel önem taşıyan olaylara ilişkin açıklamalar:**

Yoktur.

**11-ŞİRKETLER TOPLULUĞUNDAKİ ANA ŞİRKET OLARAK EK BİLGİ VE AÇIKLAMALAR**

**Bir sermaye şirketinin sermayesinin, doğrudan veya dolaylı olarak, yüzde beşini, onunu, yirmisini, yirmi beşini, otuz üçünü, ellisini, altmış yedisini veya yüzde yüzünü temsil eden miktarda paylara sahip olduğu veya payları bu yüzdelerin altına düştüğü takdirde bu durum ve gerekçesi:**

Nuh Cement BG Jsc'nin %25'lik hissesi 15.211-€'ya satın alınmıştır. İştirak oranımız %100'e çıkmıştır.

**Topluluğa dâhil işletmelerin ana şirket sermayesindeki payları hakkında bilgiler:**

Topluluğa dâhil işletmelerin ana şirket sermayesinde payı yoktur.

**Konsolide finansal tabloların hazırlanması süreci ile ilgili olarak topluluğun iç denetim ve risk yönetimi sistemlerine ilişkin açıklamalar:**

Grup bünyesinde İç Denetim Birimi görev yapmaktadır. Yönetim tarafından kendilerine verilen periyodik kontroller veya günün koşulları gereği verilen görevler yerine getirilerek raporlanmakta ve değerlendirilmektedir. Şirketimiz Nuh Çimento San. A.Ş. iştiraklerimiz Nuh Beton, Nuh Yapı, Nuh Enerji ve Nuh Enerji Toptan tam tasdik kapsamına alınmıştır. Grubumuzun karşılaşılabileceği muhtemel risklerin tanımlanması ve izlenmesi risk yönetiminin temelini oluşturmaktadır. Her türlü mali riskler, yangın, deprem, sel vs. gibi afetlerle ilgili riskler grupların yönetimlerinde periyodik ve ara toplantılarda değerlendirilerek karşı önlemler alınmakta ve sigortalanmaktadır.



## 12-KURUMSAL YÖNETİM İLKELERİNE UYUM RAPORU

### **BÖLÜM I: KURUMSAL YÖNETİM İLKELERİNE UYUM BEYANI**

Küreselleşme ile birlikte artan rekabet sebebiyle yatırımcıları korumak için şirketlerin kurumsal yönetim uygulamaları, şirketlerin finansal performansları kadar önem arz etmektedir. Kurumsal Yönetim, şirketlerin sürdürülebilirlik ve ekonomik kalkınması için güvence oluşturmaktadır.

Nuh Çimento Sanayi A.Ş., Kurumsal Yönetim İlkeleri'ne uygun hareket etmekte, bu ilkelerin ışığında geleceğe dair hedeflerine yönelmektedir.

Kurumsal Yönetim İlkeleri'ne uyum konusunda gösterdiği özen tüm menfaat sahiplerine karşı duyduğu sorumluluğun göstergesidir. Tüm çalışanların ve üst yönetim kademesindeki yöneticileri ile birlikte Kurumsal Yönetim İlkeleri'ne uyumu daha da geliştirmeyi hedef haline getirmiştir.

#### **Henüz Uygulanamayan Kurumsal Yönetim İlkeleri**

II-17.1 sayılı Kurumsal Yönetim İlkeleri Tebliği kapsamında zorunlu ilkelerin tamamına uyulurken, zorunlu olmayan ilkelerin de bir kısmına uyum sağlanmıştır. Zorunlu olmayan ilkelerin bir kısmında uygulamada yaşanan zorluklar, bazı ilkelere ülke şartları, piyasa ve şirketin mevcut yapısına uygun olmaması gibi sebeplerden dolayı tam uyum sağlanamamıştır.

Şirketin uygulamaya koyamadığı ilkelere için idari, hukuki ve teknik altyapı çalışmaları devam etmekte olup, çalışma tamamlandığında eksik olan ilkelerin uygulamaya geçilmesi planlanmaktadır.

Henüz uygulanamayan Kurumsal Yönetim İlkeleri'nden dolayı herhangi bir menfaat sahibi zarar görmemektedir.

#### **Dönem İçinde İkelere Uyum İçin Yapılan Çalışmalar**

2014 yılında Nuh Çimento Kurumsal Yönetim İlkeleri ile ilgili uyumu daha da geliştirmek üzere Sermaye Piyasası Kanunu ve Türk Ticaret Kanunu'na uygun görülen düzenlemeleri gerçekleştirmiştir. Bu düzenlemelerden bazıları aşağıda verilmiştir:

- Sermaye Piyasası Kanunu'nun ilgili maddesi uyarınca bağış sınırı belirlenerek Genel Kurul'un onayına sunulmuş ve kabul edilmiştir.
- Sermaye Piyasası Kurulu'nun Kurumsal Yönetim Tebliği (II-17.1) 11. maddesine uyum kapsamında, Yatırımcı İlişkileri Bölüm Yöneticisi ile Bölüm üyesinin adı soyadı ve iletişim bilgileri ve Yatırımcı İlişkileri Bölüm Yöneticisinin Kurumsal Yönetim Komitesi'ne üye olarak seçimi Kamuyu Aydınlatma Platformu ve Şirketin internet sitesi aracılığıyla pay sahiplerinin bilgisine sunulmuştur.

2014 yılı faaliyet dönemini kapsayan ve "Pay Sahipleri", "Kamuyu Aydınlatma ve Şeffaflık", "Menfaat Sahipleri" ve "Yönetim Kurulu" olmak üzere dört ana başlık altında toplanan Kurumsal Yönetim İlkeleri Uyum Raporumuz söz konusu ilkelerin, uygulanabilen ve uygulanamayan hususlarını içerecek şekilde, aşağıda bilgilerinize sunulmuştur.

## **BÖLÜM II: PAY SAHİPLERİ**

### **2.1. Yatırımcı İlişkileri Bölümü**

Pay sahipleri ile ilişkiler; şirketin CFO Sn. Atilla Karagöz'e bağlı olarak Bütçe Raporlama Müdürlüğü ve Yatırımcı İlişkileri Birimi tarafından yürütülmektedir.

Pay sahipleri ile ilişkiler birimi, ticari sır niteliğindeki bilgiler hariç, şirket faaliyetleri, finansal sonuçları ve stratejilerine yönelik açıklamalarda bulunur. Bunu yaparken, pay sahipleri ve yeni yatırımcıların bilgilendirilmesi ile şirket yönetimi arasında bilgi akışının sağlanmasından sorumludur.

Bölümün yürüttüğü başlıca faaliyetler;

- Genel Kurul toplantılarının mevzuata ve Esas Sözleşmeye uygun olarak yapılması,
- Pay sahiplerinin yararlanabileceği dokümanları Genel Kurul toplantı tarihinden en az üç hafta önce hazırlanması ve tüm yatırımcıların ulaşabileceği şekilde internet sitesi aracılığıyla yayınlanması,
- Genel Kurul toplantı tutanağının pay sahiplerinin bilgisine sunulması,
- Şirket'in tanıtımının yapılması,
- Pay sahiplerinden gelen soruların ve taleplerin yanıtlanması,
- MKK kayıtları esas alınarak pay sahiplerine ilişkin kayıtların sağlıklı, güvenli ve güncel olarak tutulmasının sağlanması,
- Kamuyu Aydınlatma Platformu aracılığıyla, finansal raporların, faaliyet raporlarının ve özel durumların kamuya açıklanması gibi mevzuatın gerektirdiği her türlü yükümlülüklerin yerine getirilmesi,
- Şirket'in internet sitesini güncel tutarak tüm menfaat sahiplerinin bilgilendirilmesinden sorumludur.

Pay Sahipleri ile İlişkiler Birimi, 2014 yılında çeşitli haberleşme araçları ile gelen toplamda 80'e yakın soru ve bilgi talepleri en kısa zamanda ayrıntılı olarak yanıtlamıştır.

## Yatırımcı İlişkileri Sorumluları

Adı Soyadı	Görevi	Telefon No	E-Posta Adresi	Lisans Belgesi Türü	Lisans Belge
Atilla Karagöz	CFO	0 262 316 20 00	atilla.karagoz@nuhcimento.com.tr		
Memduh Erkan	Bütçe Raporlama Müdürü	0 262 316 20 00	memduh.erk@nuhcimento.com.tr		
Serap Aktaş	Yatırımcı İlişkileri Yöneticisi	0 262 316 20 00	serap.aktas@nuhcimento.com.tr	Kurumsal Yönetim Derecelendirme Lisansı - SPK Faaliyetleri İleri Düzey - Bağımsız Denetim	701202 - 207227 - 804228
Işık Eralp	Yatırımcı İlişkileri Üyesi	0 262 316 20 00	isik.eralp@nuhcimento.com.tr		

## 2.2. Pay Sahiplerinin Bilgi Edinme Haklarının Kullanımı

2014 yılında pay sahipleri tarafından şirkete çeşitli konularda gelen soru ve bilgi taleplerine telefon, e-mail veya posta ile yazılı veya sözlü cevap verilmiştir. Pay sahipleri arasında bilgi edinme haklarının kullanımı eşitlik ilkesi kapsamında olup, ticari sır niteliğindeki dışındaki tüm bilgiler pay sahipleri ile paylaşılmaktadır.

2014 dönemi içerisinde pay sahiplerinin ve yatırımcıların karar almalarını etkileyecek gelişmeler; özel durum açıklamaları, mali tablolar, faaliyet raporları Kamuyu Aydınlatma Platformu (KAP) aracılığıyla elektronik imza kullanarak açıklanmıştır. Bu bilgiler ayrıca şirketin internet sitesi vasıtasıyla duyurulmuştur.

Özel denetçi Türk Ticaret Kanunu'nun 438. maddesi uyarınca anonim ortaklıklarda her pay sahibi için düzenlenmiştir. Dolayısıyla Şirket Esas Sözleşmesi'nde özel denetçi atanması talebine yer verilmemiştir. Dönem içerisinde Şirketimize özel denetçi tayini talebi ulaşmamıştır.

## 2.3. Genel Kurul Toplantıları

Genel Kurul toplantıları, Türk Ticaret Kanunu, Sermaye Piyasası Mevzuatı ve Kurumsal Yönetim ilkeleri dikkate alınarak pay sahibinin yeterli bilgilenmesine ve geniş katılımına imkân sağlayacak şekilde, ilgili hesap dönemi sonundan itibaren üç ay için de gerçekleştirilmektedir.

Nuh Çimento Sanayi Anonim Şirketi'nin 2013 yılına ait genel kurul toplantısı 27 Mart 2014 tarihinde, saat 14.30'da, şirket fabrika adresi olan Nuh Çimento Sanayi A.Ş. Hereke / Kocaeli adresinde T.C. Gümrük ve Ticaret Bakanlığı tarafından görevlendirilen Hükümet Komiseri gözetiminde yapılmıştır.

Elektronik Genel Kurul olarak gerçekleştirilen toplantıya fiziki katılım ve elektronik katılım dâhil %64,93 oranında hisseyi temsil eden pay sahibi katılmıştır.

Toplantıya ait çağrı; kanun ve esas sözleşmede öngörüldüğü gibi ve gündemi de ihtiva edecek şekilde, Türkiye Ticaret Sicili Gazetesinin 14.03.2014 tarih ve 8525

sayılı nüshasında, 11.03.2014 tarihli Hürriyet Gazetesi'nde, Dünya Gazetesi'nde şirketin internet sitesinde, Kamuyu Aydınlatma Platformu'nda ve Elektronik Genel Kurul Sistemi (EGKS) aracılığıyla ilân edilerek toplantı gün ve gündeminin bildirilmesi suretiyle süresi içinde yapılmıştır.

Genel kurul toplantısının 5. maddesi görüşülürken pay sahiplerinin sorularının yazılı olarak cevaplanması talebiyle toplantı bir ay sonrasına ertelenmiştir.

Ertelenen Olağan Genel Kurul toplantısı 28 Nisan 2014 tarihinde, saat 14.30'da, şirket fabrika adresi olan Nuh Çimento Sanayi A.Ş. Hereke / Kocaeli adresinde T.C. Gümrük ve Ticaret Bakanlığı tarafından görevlendirilen Hükümet Komiseri gözetiminde yapılmıştır.

Elektronik Genel Kurul olarak gerçekleştirilen toplantıya fiziki katılım ve elektronik katılım dâhil %64,86 oranında hisseyi temsil eden pay sahibi katılmıştır.

Toplantıya ait çağrı; kanun ve esas sözleşmede öngörüldüğü gibi ve gündemi de ihtiva edecek şekilde, Türkiye Ticaret Sicili Gazetesinin 03.04.2014 tarih ve 8542 sayılı nüshasında, 03.04.2014 tarihli Dünya Gazetesi'nde şirketin internet sitesinde, Kamuyu Aydınlatma Platformu'nda ve Elektronik Genel Kurul Sistemi (EGKS) aracılığıyla ilân edilerek toplantı gün ve gündeminin bildirilmesi suretiyle süresi içinde yapılmıştır.

Şirketimizin 2013 yılına ait mali tablo ve dipnotları, denetlenmiş yıllık Yönetim Kurulu faaliyet raporu, kâr dağıtım önerisi, bağımsız dış denetim raporları ve denetçi görüşü, genel kurul gündem maddeleri ile ilgili olarak hazırlanan bilgilendirme dokümanı ve gündem maddelerine dayanak teşkil eden diğer belgeler genel kurul toplantısına davet için yapılan ilan tarihinden itibaren Şirketin merkez ve şubeleri ile internet sitesinde, pay sahiplerinin en rahat şekilde ulaşabileceği şekilde incelemeye açık tutulmaktadır.

Genel Kurul da pay sahiplerine eşit şartlarda görüşlerini açıklama ve soru sorma hakkı tanınmıştır. Pay sahiplerinden gelebilecek sorulara cevap verebilmek için Yönetim Kurulu Üyeleri, üst kademe yöneticilerimiz ve mali tabloların hazırlanmasında sorumluluğu bulunan yetkililer ve denetçilerin genel kurul toplantısında hazır bulunmaları sağlanmıştır. Pay sahiplerinden gelen yazılı sorulara şirketimiz Pay Sahipleri ile İlişkiler Birimi tarafından en kısa zamanda yazılı olarak cevap verilmiştir.

Genel Kurul'a katılım sayısını artırmak ve kolaylaştırmak için, Genel Kurul toplantımız katılımcıların en az maliyetle, en kolay ulaşım imkânı olan adreste yapılmıştır. Ayrıca uzaktan katılım imkânı veren Elektronik Genel Kurul Sistemi'nde (EGKS) yapılmaktadır.

Genel kurul toplantısı öncesinde kendisini vekil vasıtasıyla temsil ettirecekler için vekâletname örnekleri ilan edilmekte ve internet sitesi vasıtasıyla pay sahiplerinin



kullanımına sunulmaktadır. Genel Kurul toplantılarımızda gündem maddelerinin oylanmasında el kaldırma usulü ile açık oylama yöntemi kullanılmaktadır.

Şirket 2013 yılında Nuh Çimento Eğitim ve Sağlık Vakfı'na 1.074.795 TL ve kamuya yararlı kuruluşlara 622.032 TL toplamda 1.696.826 TL bağış yaptığını Genel Kurul'da bulunan pay sahiplerinin bilgisine sunmuştur. Sermaye Piyasası Kanunu'nun ilgili maddesi uyarınca 2014 yılında yapılacak bağış miktarının sınırı belirlenerek Genel Kurul'un onayına sunulmuştur.

Pay sahipleri tarafından herhangi bir gündem maddesi ekleme talebi tarafımıza ulaşmamıştır.

Genel kurul hazırda bulunanlar listesi, tutanak ve ekleri şirketin internet sitesinde, Kamuyu Aydınlatma Platformunda ve Merkezi Kayıt Sistemi'nde açıklanmıştır.

#### **2.4. Oy Hakları ve Azlık Hakları**

Oy hakkının kullanılmasını zorlaştırıcı uygulamalardan kaçınılır. Her pay sahibine oy hakkını eşit, en kolay ve uygun şekilde kullanma fırsatı sağlanır. Oy hakkına haiz olan pay sahibi Genel Kurul toplantılarında bu hakkını bizzat kullanabileceği gibi, pay sahibi olan ve pay sahibi olmayan üçüncü bir şahıs vasıtasıyla da kullanabilir.

Nuh Çimento Sanayi A.Ş. hisselerinin tamamı eşit haklar ihtiva etmektedir. Oy hakkında herhangi bir imtiyaz bulunmamaktadır.

Şirketin iştiraklerinin Nuh Çimento Sanayi A.Ş.'de payı bulunmamaktadır. Bu nedenle karşılıklı iştirak ilişkisi ve bu ilişkinin Genel Kurul'da oylamaya yansımaları gibi bir durum oluşmamıştır.

Azınlık ve yabancı pay sahipleri dâhil, tüm pay sahiplerine eşit muamele edilir. Azınlık hissedarları yönetimde temsil edilmemektedir. Azınlık hissedarlarının Yönetim Kurulu'nda olmamalarından dolayı herhangi bir çıkar kaybına yol açmadığı, zira Şirket'teki kurumsal kültür nedeni ile tüm paydaşların çıkarlarının dengelenmesi için azami özen gösterilmiştir. Azınlık hissedarlarının, içlerinden seçecekleri üye ile Yönetim Kurulu'na atanarak temsil edilmesi ve azınlık haklarının, esas sözleşme ile sermayenin yirmide birinden daha düşük bir orana sahip olanlara da tanınması Kurumsal Yönetim İlkeleri'ne tam uyumu yakalamak açısından daha uygundur.

Azınlık hissedarlar başta olmak üzere, tüm pay sahipleri ve menfaat sahiplerini eşit olarak temsil etmek üzere iki tane bağımsız yönetim kurulu üyesi Yönetim Kurulu'nda görev yapmaktadır.

#### **2.5. Kâr Payı Hakkı**

Şirketin kâr dağıtım politikası Sermaye Piyasası Mevzuatı, Türk Ticaret Kanunu hükümleri, Vergi Düzenlemeleri ve Esas Sözleşmesi çerçevesinde belirlenmekte olup, kâr dağıtımında, Kurumsal Yönetim İlkeleri'ne uygun olarak pay sahipleri ve Şirket menfaatleri arasında dengeli ve tutarlı bir politika izlenmektedir.

Şirket kârına katılım konusunda bir imtiyaz bulunmamaktadır. Şirketin her bir hissesine eşit oranda kâr payı verilmektedir. Şirket Kâr Dağıtım Politikası her sene ayrı bir gündem maddesi olarak Genel Kurul'da pay sahiplerinin bilgisine sunulmaktadır. Kâr Dağıtım Politikası ayrıca şirket internet sitesi ve faaliyet raporu aracılığıyla da kamuya açıklanmaktadır.

Yönetim Kurulu'nun 05.03.2014 tarih ve 1198 sayılı kararı ile SPK Mevzuatı'na göre hazırlanan 2013 yılı bilançosundaki dönem karından brüt 55.579.032 TL ( 1 TL nominal değerli hisseye 0,37 TL brüt, 0,3145 TL net ) temettü ödenmesi ve dağıtım işlemlerinin 29.05.2014 tarihine kadar tamamlanması ile ilgili kararını Genel Kurul'da bulunan pay sahiplerinin onayına sunmuştur.

## **2.6. Payların Devri**

Esas Sözleşmemizde, pay sahiplerinin paylarını devretmesini zorlaştıran uygulamalar ve pay devrini kısıtlayan hükümler mevcut değildir.

## **BÖLÜM III: KAMUYU AYDINLATMA VE ŞEFFAFLIK**

### **3.1. Kurumsal İnternet Sitesi ve İçeriği**

Mevzuat gereği, yatırımcıların karar almasına yardımcı olacak geçmiş ve güncel bütün bilgiler Nuh Çimento Sanayi A.Ş. internet sitesinde derlenmiştir. İnternet sitemizde ( [www.nuhcimento.com.tr](http://www.nuhcimento.com.tr) ) bulunan bilgilerin bir kısmı hem Türkçe hem İngilizce olarak verilmektedir.

İnternet sitemizde izlenebilecek önemli başlıklar aşağıda özetlenmiştir:

- Kurumsal kimliğe ilişkin detaylı bilgiler,
- Vizyon, misyon ve ana stratejiler,
- Yönetim Kurulu üyeleri ve şirket üst yönetimi hakkında bilgi,
- Şirketin organizasyonu ve ortaklık yapısı,
- Şirket ana sözleşmesi,
- Ticaret sicil bilgileri,
- Finansal bilgiler,
- SPK Özel Durum Açıklamaları,
- Genel Kurul'un toplanma tarihi, gündem konuları hakkında açıklamalar,
- Genel Kurul toplantı tutanağı ve hazırda bulunanlar cetveli,
- Vekâletname örneği,
- Kurumsal Yönetim uygulamaları ve uyum raporu,

- Kar dağıtımları, Sermaye artırımları,
- Bilgilendirme politikası,
- Sıkça sorulan sorular bölümü,
- Kurumsal Sosyal Sorumluluğa ilişkin detaylı bilgiler,
- İş güvenliği, çevre, kalite politikamız ve uygulamaları,
- Bağlı ortaklık ve iştirakler.

### 3.2. Faaliyet Raporu

Menfaat sahiplerinin, Şirket'in faaliyetleri hakkında tam ve doğru bilgiye ulaşmasını sağlayacak detayda, mevzuatta belirtilen hususlara uygun olarak hazırlanmakta ve Yönetim Kurulu'nun onayına sunulmaktadır. Hazırlanan faaliyet raporu internet sitesi aracılığıyla kamuya açıklanmaktadır.

İsteyen sermaye piyasası katılımcıları Faaliyet Raporunun basılı halini Yatırımcı İlişkileri Biriminden temin edebilirler.

## **BÖLÜM IV: MENFAAT SAHİPLERİ**

### 4.1. Menfaat Sahiplerinin Bilgilendirilmesi

Menfaat sahipleri ile şirket arasında Bilgilendirme Politikası çerçevesinde sürekli bir bilgi akışı mevcuttur. Pay sahiplerinden gelen sorulara özen, titizlik ve çok kısa zamanda yanıt verilmektedir. Pay sahipleri genel kurul toplantılarından; gazete, internet ve BIST'e yapılan açıklamalarla haberdar edilmektedirler.

Şirket çalışanları ve yöneticiler arasında periyodik toplantılar düzenlenerek çalışanların şirket hakkında etkin olarak bilgilendirilmeleri sağlanmaktadır. Şirket içi intranet portalı bulunmakta olup, bazı önemli duyurular elektronik posta yoluyla tüm çalışanlara iletilmektedir.

Müşteri ve tedarikçilere yönelik olarak periyodik toplantılar düzenlenmekte, şirkete ilişkin kendilerini ilgilendiren hususlarda tüm müşteri ve tedarikçiler bilgilendirilmektedir. Şirketin müşteri memnuniyetini ölçmek için belirli aralıklarla toplantılar düzenlenmektedir.

Menfaat sahipleri, Şirketin mevzuata aykırı ve etik açıdan uygun olmayan işlemlerini Kurumsal Yönetim Komitesine, Denetimden Sorumlu Komiteye ve Yatırımcı İlişkileri Birimi'ne iletebilmektedirler.

### 4.2. Menfaat Sahiplerinin Yönetime Katılması

Şirketimiz, müşterisine, çalışanına, tedarikçilerine, çevre halkına, çevresine verdiği önem nedeni ile İş Sağlığı ve Güvenliği Sistemi OHSAS 18001, Çevre Yönetim

Sistemi ISO 14001, Kalite Yönetim Sistemi ISO 9001, Enerji Yönetimi ISO 50001 Sistemleri'ni kurmuş ve BSI (İngiliz Standartlar Enstitüsü)'den belgelendirilmiştir.

Pay sahiplerinin ve diğer menfaat sahiplerinin yönetimde temsili Yönetim Kurulu'nda yer alan iki bağımsız üye vasıtasıyla gerçekleşmektedir. Menfaat sahipleri bakımından sonuç doğuran önemli kararlarda, menfaat sahiplerini temsilen üst düzey yöneticiler, yönetim kurulu toplantılarına görüş bildirmek üzere çağırılmaktadır.

#### 4.3. İnsan Kaynakları Politikası

İnsan Kaynakları çalışmaları Nuh Şirketler Grubu İnsan Kaynakları Direktörlüğü altında kurulu İşe Alım ve Çalışan Gelişim Yöneticiliği, İnsan Kaynakları ve Sosyal İşler Yöneticiliği ve Çalışma İlişkileri ve Ücret Yöneticilikleri tarafından yürütülmektedir.

- Tüm Nuh Grubu şirketlerinde uygulanmak üzere "Nuh Şirketleri Personel Yönetmeliği" hazırlanarak, kitapçık halinde tüm çalışanlara dağıtılmıştır. Bu kitapçıkta işe alım kriterleri, eğitim, tayin ve terfi kararlarında objektif verilerin kullanılması ve Şirket menfaatlerinin göz önünde bulundurulması, çalışanlarımızın gerek mesleki bilgi ve becerilerinin, gerekse kişisel yeteneklerinin geliştirilmesine yönelik eğitimlerin gerçekleştirilmesine yönelik yazılı açıklamalar bulunmaktadır.
- Personel seçiminde, işe yerleştirilmesinde, ücretlendirilmesinde, eğitimde, yükselmesinde uygulanacak prensipler ve yöntemler açıkça belirlenmiştir.
- Çalışanlarla ilişkileri yürütmek üzere işyeri temsilciliğini Sendika Baş temsilcisi Mehmet İhsan Tuğcu üstlenmiştir.
- Çalışanlarımız için güvenli çalışma ortamı sağlanmakta ve sürekli iyileştirilmesine yönelik İş Sağlığı ve Güvenliği birimi bulunmaktadır.
- Çalışanlarımız tarafından 2014 yılında ayrımcılıkla ilgili herhangi bir şikâyet alınmamıştır.
- Şirket çalışanlarının görev tanımları ve organizasyon yapısı tüm çalışanlara duyurulmaktadır.
- Şirketimizde beş ve katı hizmet yılını dolduran çalışanlarımız ödüllendirilmekte, nitelikli, eğitilmiş ve deneyimli personelin hizmete devamı teşvik edilmektedir.

#### 4.4. Etik Kurallar ve Sosyal Sorumluluk

Şirketimiz hedeflerine ulaşırken insan sağlığını, işletme güvenliğini, çevrenin korunmasını ve toplum yararını ön planda tutmaktadır. Nuh Çimento Etik Davranış Kuralları; çalışanlarına ve kendisi adına temsilen hareket edenlere, görevlerini yerine getirirken verecekleri karar ve gösterecekleri davranışlarında yol gösterici olması amaçlanmıştır. Şirketimiz çevre ve insan sağlığını korumak için gerekli tedbirleri alarak bu konuda örnek olma gayreti içindedir. Bu konuda yapılan çalışmalar sonucu;



- Yapılacak yatırımlarda "Çevresel Etki Değerlendirme Raporu" alınmaktadır.
- "Çevre İzin Belgesi" alınmıştır.

Şirketimiz bölgemizin ve ülkemizin köklü ve saygın bir kuruluşu olarak içinde yaşadığı toplumun sosyal ve kültürel gelişmesine katkıda bulunmak amacıyla çeşitli etkinlikler düzenlemekte, düzenlenen etkinliklere destekleyici olarak katkıda bulunmaktadır.

Kurucusu olduğumuz "Nuh Çimento Eğitim ve Sağlık Vakfı"na yaptığımız bağışlarla her yıl yüzlerce öğrenciye karşılıksız burs olanağı sağlanmakta, çevremiz okullarına ve sağlık tesislerine tamir, bakım, onarım yardımı yapılmakta, yeni okul ve sağlık tesisleri yapılarak kamu hizmetine sunulmaktadır.

Yıl içinde sosyal sorumluluk projelerimiz kapsamında "Hereke Nuh Çimento Kürek Kulübü" faaliyetlerimiz devam etmektedir.

## **BÖLÜM V: YÖNETİM KURULU**

### **5.1. Yönetim Kurulunun Yapısı ve Oluşumu**

Şirket'in Yönetim Kurulu Üyesi seçiminde aradığı temel nitelikler, Sermaye Piyasası Kanunu, Türk Ticaret Kanunu ve Kurumsal Yönetim İlkelerinde yer alan niteliklere uygundur. Yönetim kurulu başkanı, icra kurulu başkanı ve genel müdür görevleri ayrı kişiler tarafından yürütülmektedir. Yönetim Kurulu'nda yer alan tüm üyeler, idari yapı içinde yer almayan, Şirket'in günlük iş akışına ve olağan faaliyetlerine müdahil olmayan, icrada görevli olmayan üyelerden oluşmuştur.

Yönetim Kurulu, Genel Kurul tarafından seçilen en az 5 üyeden oluşur. Yönetim Kurulu'nda görev alacak bağımsız üyelerin sayısı ve nitelikleri Sermaye Piyasası Kurulu'nun Kurumsal Yönetim İlişkin düzenlemelerine göre tespit edilir.

Yönetim Kurulu üyeliklerinde boşalma olması veya Bağımsız Yönetim Kurulu üyesinin bağımsızlık niteliğini kaybetmesi durumunda, boşalan üyelik Türk Ticaret Kanunu'nun Yönetim Kurulu ile ilgili maddesi ve SPK düzenlemeleri uyarınca doldurulur.

Yönetim Kurulu üyelerinin Şirket dışı başka görev veya görevler almasına ilişkin olarak herhangi bir sınırlama getirilmemiştir.

2014 yılında yürürlüğe giren II-17.1 sayılı Kurumsal Yönetim İlkeleri Tebliği'nde (Tebliğ) yer alan (4.3.4.) numaralı ilkede bağımsız yönetim kurulu üye sayısı için belirtilen kriterler, Üçüncü Gruptaki ortaklıklar için uygulanmamaktadır. Bu kapsam da bağımsız yönetim kurulu üye sayımız ikidir. Tebliğin (4.3.7.) numaralı ilkenin üçüncü fıkrası ile (4.3.8.) numaralı ilkenin ikinci fıkrası, şirketimizde uygulanmamaktadır. 2014 yılı için Şirketin Yönetim Kurulu üyeleri ve nitelikleri aşağıda yer almaktadır:

**Nuh Çimento Yönetim Kurulu Üyeleri**

Adı Soyadı	İcrada Olup / Olmadığı	Bağımsızlık Durumu	Atanma Tarihi	Görev Süresi	YK ve Komitelerdeki Görevleri
Tevfik BİLGİN	İcrada görevli değil	Bağımlı	28.04.2014	1 yıl	Yönetim Kurulu Başkanı
Nurullah ESKİYAPAN	İcrada görevli değil	Bağımlı	28.04.2014	1 yıl	Yönetim Kurulu Üyesi
Fikret ESKİYAPAN	İcrada görevli değil	Bağımlı	28.04.2014	1 yıl	Yönetim Kurulu Üyesi
Levent YURTBİLİR	İcrada görevli değil	Bağımlı	28.04.2014	1 yıl	Yönetim Kurulu Üyesi
Sinan YURTBİLİR	İcrada görevli değil	Bağımlı	28.04.2014	1 yıl	Yönetim Kurulu Üyesi Kurumsal Yönetim Komitesi Riskin Erken Saptanması Komitesi
Yaşar KÜÇÜKÇALIK	İcrada görevli değil	Bağımlı	28.04.2014	1 yıl	Yönetim Kurulu Üyesi
Ahmet Faik PARALI	İcrada görevli değil	Bağımlı	28.04.2014	1 yıl	Yönetim Kurulu Üyesi Riskin Erken Saptanması Komitesi
Rahmi ÇUHACI	İcrada görevli değil	Bağımlı	28.04.2014	1 yıl	Yönetim Kurulu Üyesi Kurumsal Yönetim Komitesi
Hasan SEZER	İcrada görevli değil	Bağımsız	28.04.2014	1 yıl	Bağımsız Yönetim Kurulu Üyesi Kurumsal Yönetim Komitesi Denetimden Sorumlu Komite Riskin Erken Saptanması Komitesi
Mustafa YALÇIN	İcrada görevli değil	Bağımsız	28.04.2014	1 yıl	Bağımsız Yönetim Kurulu Üyesi Kurumsal Yönetim Komitesi Denetimden Sorumlu Komite Riskin Erken Saptanması Komitesi

**A-Tevfik BİLGİN (Yönetim Kurulu Başkanı)**

Orta Doğu Teknik Üniversitesi İktisadi ve İdari Bilimler Fakültesi Kamu Yönetimi Bölümünü bitirdi. Iowa Üniversitesi, ABD'de İşletme (MBA) dalında Yüksek Lisans yapmıştır. 1992 – 1995 yılları arasında Başbakanlık Hazine Müsteşarlığında Bankalar Yeminli Murakıp Yardımcılığı, 1995 – 2001 yılları arasında Bankalar Yeminli Murakıbı, 2001 – 2003 yılları arasında Anadolu Endüstri Holding'de Finans Şirketlerinden Sorumlu Mali İşler Koordinatör Yardımcılığı yapmıştır. 2003 yılında T.Halk Bankası Genel Müdürü olmuş ve 2003 yılı Aralık ayında BDDK ve TMSF başkanlığına seçilmiştir. 2006 yılında tekrar 6 yıllığına BDDK başkanlığına seçilmiş olup 2012 yılına dek bu görevini sürdürmüştür. 2014 yılı Nisan ayından itibaren bir yıl süreyle Nuh Çimento San. A.Ş. Yönetim Kurulu Başkanıdır.

**B- Nurullah ESKİYAPAN (Üye)**

1944 Yılı Kayseri doğumlu olup; Alman Değirmencilik Okulu mezunudur. Çalışma hayatına 1966 yılında Nuh'un Ankara Makarnasında başlayıp 1980 yılına kadar İşletme Müdürlüğü görevinde bulunmuştur. 1980 yılından itibaren kendi kurduğu şirketlerinde (Tapeten Mensucat A.Ş, Nasa Gıda Sanayi A.Ş, Katmer Un Sanayi A.Ş ) Yönetim Kurulu Başkanlığı yapmıştır. 2014 yılı Nisan ayından itibaren bir yıl süreyle Nuh Çimento San. A.Ş. Yönetim Kurulu üyesidir.

**C- Fikret ESKİYAPAN (Üye)**

1949 Yılında Ankara'da doğdu. Orta öğrenimini TED Ankara Kolejinde, lisans öğrenimini ise Almanya Dortmund Üniversitesi Makine Mühendisliği Bölümünde tamamlamıştır. Nuh Makine Sanayi A.Ş de Makine Mühendisi olarak iş hayatına başlamıştır. 1985'ten bu yana Nuh Ticaret ve Sanayi A.Ş de Yönetim Kurulu Üyesi olarak görev yapmakta olup; ayrıca Nuh'un Ankara Makarnası A.Ş Yönetim Kurulu Üyesi, Panora GYO Yönetim Kurulu Başkanlığı yapmaktadır. 2014 yılı Nisan ayından itibaren bir yıl süreyle Nuh Çimento San. A.Ş. Yönetim Kurulu üyesidir.

**D- Levent YURTBİLİR (Üye)**

1961 Yılında Ankara'da doğdu. Lise öğrenimini TED Ankara Kolejinde (1978), lisans öğrenimini 1984 yılında Finans alanında University of Texas'ta, yüksek lisans ise 1987 yılında yine Finans alanında Wayne State University'de tamamlamıştır. Çalışma hayatına 1984 yılında Numeric LLC – Michigan USA Finansal Danışmanlık şirketinde Finansal Danışman Yardımcısı olarak başlamıştır. 1987 – 1992 arasında Nuh'un Ankara Makarnası A.Ş Genel Müdür Yardımcılığı yapmıştır. 1992 – ve halen Nuh'un Ankara Makarnası A.Ş.'de Yönetim Kurulu Üyesi olarak görev yapmaktadır. 2014 yılı Nisan ayından itibaren bir yıl süreyle Nuh Çimento San. A.Ş. Yönetim Kurulu üyesidir.

**E- Sinan YURTBİLİR (Üye)**

1958 yılı Ankara doğumlu. Orta öğretimini TED Ankara Koleji'nde okudu. University of Texas El Paso'da İşletme öğreniminden sonra University of New Heaven'da finans dalında master yaptı. Yapı Kredi Bankası, Alarko ve Emlak Bankası'nda çeşitli görevler aldı. Daha sonra kendi ithalat-ihracat şirketini kurarak ticari hayata atıldı. Şu anda gayrimenkul sektöründe faaliyet gösteren çeşitli şirketleri bulunmaktadır. 2014 yılı Nisan ayından itibaren bir yıl süreyle Nuh Çimento San. A.Ş. Yönetim Kurulu üyesidir.

**F- Yaşar KÜÇÜKÇALIK (Üye)**

1960 yılı Kayseri doğumlu. Orta öğrenimini Özel Moran Lisesi'nde ( 1978 ) tamamladı. Lisans Yüksek öğrenimini İngiltere de 1982 yılında tamamladıktan sonra Center for Marketing and Management da yüksek lisans yapmıştır. Küçükçalık Tekstil San.ve Tic. A.Ş, K.C.G. Textile Egypt.S.A.E., Lüks Kadife A.Ş, Birlik Mensucat A.Ş, Emintaş Emlak A.Ş şirketlerinde Yönetim Kurulu Başkanı olarak görev almaktadır. Türkiye Ev Tekstili Sanayicileri ve İşadamları Derneğine 2010 yılında başkan seçilmiştir ve halen görevine devam etmektedir. Türkiye İşadamları ve Sanayicileri Konfederasyonu (TUSKON) Disiplin Kurulu üyesidir. Türkiye Tekstil Sanayi İşverenleri Sendikası Yönetim Kurulu üyesidir. Abdullah Gül Üniversitesi Vakfı Mütevelli Heyeti Üyesidir.2014 yılı Nisan ayından itibaren bir yıl süreyle Nuh Çimento San. A.Ş. Yönetim Kurulu üyesidir.

**G- Ahmet Faik PARALI (Üye)**

1953 Denizli doğumlu olup, Orta ve Lise öğrenimini Tarhan Kolejinde tamamladı. Partaş Tekstil-İnşaat San.ve Tic. A.Ş., Trakya İplik Sanayi A.Ş., Birtaş Ticaret ve Pazarlama A.Ş., Nuh Pazarlama ve Ticaret A.Ş. ile Birlik Meyvecilik Ziraat ve Tarım Ürünleri San.ve Tic. A.Ş.leri Yönetim Kurulu Üyesidir. 2014 yılı Nisan ayından itibaren bir yıl süreyle Nuh Çimento San. A.Ş. Yönetim Kurulu üyesidir.

**H- Rahmi Çuhacı (Üye)**

1972 yılı Malatya doğumlu. Orta öğrenimini Özel Boğaziçi Lisesi'nde tamamladı. Lisans yüksek öğrenimini Franklin University, Lugano-Switzerland Department of Bachelor of Arts Degree in International Management- B.A. Degree tamamladıktan sonra University of Wales College of Cardiff-U.K. Department of Maritime Studies & International Transport Management - M.S.C Degree da master yapmıştır. İngilizce ve İtalyanca bilmektedir. İlhan Uluslar arası Taş. Ve Metal Tic. Ltd. Şti.- Yönetim Kurulu Başkanı'dır. Türkiye Genç İş Adamları Derneği'nin (TÜGIAD) Yönetim Kurulu Başkan Yardımcısı ve G20 YEA Komisyonu Başkanıdır. Malatyalı İş Adamları Derneği Üyesidir (MİAD). 2014 yılı Nisan ayından itibaren bir yıl süreyle Nuh Çimento San. A.Ş. Yönetim Kurulu üyesidir.

**I- Hasan SEZER (Bağımsız Üye)**

1958 Yılında Ankara'da doğdu. AİTİA (Gazi Üniversitesi) Bankacılık Dış Ticaret ve Kambiyo Bölümü'nden mezun oldu. TMSF Başkanlık Müşaviri (2011 – 2013 Mart). T. Vakıflar Bankası Yönetim Kurulu Başkanı (2010-2011 Mart). T. Halk Bankası Yönetim Kurulu Başkan Vekili (2003-2010). Halk Yatırım Menkul Değerler A.Ş. Genel Müdürü (2001-2003 Mart). Ziraat Yatırım Genel Müdürü (1997-2001), Ziraat Bankası'nın da Daire Başkanı, Şube Müdürü, Müfettiş olarak görev yapmıştır (1983-1997). 2014 yılı Nisan ayından itibaren bir yıl süreyle Nuh Çimento San. A.Ş. Yönetim Kurulu üyesidir.

**J- Mustafa YALÇIN (Bağımsız Üye)**

1962 Kırşehir doğdu.1988 Gazi Üniversitesi İktisadi İdari Bilimler Fakültesi mezunu. AK- KA İnşaat Turizm A.Ş. ve Sağlık Kaynak Suyu A.Ş. Genel Koordinatörü (2002- 2013 ). Özışık İnşaat ve Enerji A.Ş. Genel Md. Yrd. (1997-2001). Özışık İnşaat ve Enerji A.Ş Muh. ve Finansman Md. (1986-1997) olarak çalıştı. 2014 yılı Nisan ayından itibaren bir yıl süreyle Nuh Çimento San. A.Ş. Yönetim Kurulu üyesidir.

**5.2. Yönetim Kurulunun Faaliyet Esasları**

Nuh Çimento Yönetim Kurulu faaliyetlerini şeffaf, hesap verebilir, adil ve sorumlu bir şekilde yürütmektedir. Yönetim Kurulu üyelerinin yetki ve sorumlulukları Esas Sözleşmede belirlenmiştir. Yönetim Kurulu toplantı gündemleri Yönetim Kurulu



Başkanı ve üyeler tarafından belirlenir. Gündemin belirlenmesi aşamasında yöneticilerden gelen taleplere önem verilir.

Yönetim kurulu toplantılarını lüzum gördükçe ve en az ayda bir kez olmak üzere gerçekleştirilmesi şirket Esas Sözleşmesi'nin 9. maddesi ile düzenlenmiştir. Toplantılara katılımın artırılabilmesi amacıyla yılın başlangıcında toplantı tarihleri belirlenerek üyelere bildirilmiştir. Bu sayede üyelere, takvimlerini toplantılara göre ayarlama şansı tanınmıştır. Yönetim Kurulu toplantıları şirketin idare merkezinde veya yönetim kurulu üyelerinin çoğunluğunun belirleyeceği yerde yapılabilir. Yönetim Kurulunun toplantı şekli, toplantı ve karar nisapları, oy kullanımı, görev ve yetkileri konusunda Türk Ticaret Kanunu hükümleri ve Sermaye Piyasası Kurulu düzenlemelerine uyulur. Yönetim Kurulu 2014 yılında toplam 73 adet karar almış, bu toplantılara ilişkin olarak katılım oranı %94 olmuştur.

Yönetim Kurulu Başkanı'nın ve üyelerinin, olumlu veya olumsuz veto hakkı veya ağırlıklı oy hakkı bulunmamaktadır. Tüm üyeler ve başkan eşit oy hakkına sahiptir.

Yönetim Kurulu üyelerinin görevleri esnasındaki kusurları ile şirkette sebep olacakları zararın karşılanması için sigorta yaptırılmıştır.

### **5.3. Yönetim Kurulu Bünyesinde Oluşturulan Komitelerin Sayı, Yapı ve Bağımsızlığı**

Yönetim Kurulu'nun görev ve sorumluluklarını sağlıklı olarak yerine getirebilmesi amacıyla Sermaye Piyasası Kurulu'nun Kurumsal Yönetim İlkeleri doğrultusunda oluşturulmuş komiteler mevcut olup; bu komiteler faaliyetlerini belli prosedürler çerçevesinde yürütmektedir. Kurulan Kurumsal Yönetim Komitesi, Denetim Komitesi ve Riskin Erken Saptanması Komitesi aşağıdaki prensipler doğrultusunda çalışmaktadır.

#### **Kurumsal Yönetim Komitesi**

Kurumsal Yönetim Komitesi, Sermaye Piyasası Kurulu'nun Kurumsal Yönetim İlkeleri Tebliği doğrultusunda Şirketin kurumsal yönetim ilkelerine olan uyumunu izlemek, bu konuda iyileştirme çalışmalarında bulunmak ve Yönetim Kurulu'na öneriler sunmak üzere kurulmuştur. Mevcut durumda birisi Başkan olmak üzere 4 üye bulunmaktadır. Komite kendisine verilen görevin gerektirdiği sıklıkta toplanır.

SPK Kurumsal Yönetim İlkeleri'nde bulunan Aday Gösterme Komitesi ve Ücret Komitesi'nin görevleri Kurumsal Yönetim Komitesi tarafından yerine getirilmektedir. Yönetim kurulu üyesinin bilgi ve tecrübesi birden fazla komitede görev almasını gerektirmiştir.

Nuh Çimento Kurumsal Yönetim Komitesi			
Adı Soyadı	İcracı Olup/Olmadığı	Bağımsızlık Durumu	YK ve Komitelerdeki Görevleri
Sinan YURTBILIR	İcrada görevli değil	Bağımlı	Yönetim Kurulu Üyesi Kurumsal Yönetim Komitesi Riskin Erken Saptanması Komitesi
Rahmi ÇUHACI	İcrada görevli değil	Bağımlı	Yönetim Kurulu Üyesi Kurumsal Yönetim Komitesi
Hasan SEZER	İcrada görevli değil	Bağımsız	Bağımsız Yönetim Kurulu Üyesi Kurumsal Yönetim Komitesi Denetimden Sorumlu Komite Riskin Erken Saptanması Komitesi
Mustafa YALÇIN	İcrada görevli değil	Bağımsız	Bağımsız Yönetim Kurulu Üyesi Kurumsal Yönetim Komitesi Denetimden Sorumlu Komite Riskin Erken Saptanması Komitesi

### Denetim Sorumlu Komite

Denetimden Sorumlu Komite, Sermaye Piyasası Kurulu'nun ilgili hükümleri uyarınca kurulmuştur. Finansal ve operasyonel faaliyetlerin sağlıklı bir şekilde gözetilmesini teminen görev yapmaktadır. Yönetim Kurulu'na bağlı olarak görev yapan komitenin amacı; Şirket'in muhasebe ve raporlama sistemi ile finansal bilgilerinin denetimi, kamuya açıklanması, iç kontrol sisteminin işleyişi ve etkinliğinin gözetimini sağlamaktır.

Denetimden Sorumlu Komite, kamuya açıklanacak yıllık ve ara dönem finansal tabloların, Şirketin izlediği muhasebe ilkelerine, gerçeğe uygunluğuna ve doğruluğuna ilişkin olarak ortaklığın sorumlu yöneticileri ve bağımsız denetçilerinin görüşlerini alarak, kendi değerlendirmeleriyle birlikte Yönetim Kurulu'na yazılı olarak bildirir. Denetimden Sorumlu Komite yılda 4 defadan az olmamak üzere toplanır. Komite başkanı ve üyeleri bağımsız Yönetim Kurulu Üyeleri arasından seçilir.

Yönetim kurulu üyesinin bilgi ve tecrübesi birden fazla komitede görev almasını gerektirmiştir.

Nuh Çimento Denetimden Sorumlu Komite			
Adı Soyadı	İcracı Olup/Olmadığı	Bağımsızlık Durumu	YK ve Komitelerdeki Görevleri
Hasan SEZER	İcrada görevli değil	Bağımsız	Bağımsız Yönetim Kurulu Üyesi Kurumsal Yönetim Komitesi Denetimden Sorumlu Komite Riskin Erken Saptanması Komitesi
Mustafa YALÇIN	İcrada görevli değil	Bağımsız	Bağımsız Yönetim Kurulu Üyesi Kurumsal Yönetim Komitesi Denetimden Sorumlu Komite Riskin Erken Saptanması Komitesi

### Riskin Erken Saptanması Komitesi

Riskin Erken Saptanması Komitesi, Sermaye Piyasası Kurulu'nun ilgili hükümleri uyarınca kurulmuştur. Yönetim Kurulu'na bağlı komite; Şirketin varlığını, gelişmesini ve devamını tehlikeye düşürebilecek riskleri erken teşhis eder, tespit edilen risklerle ilgili gerekli önlemleri alır, riskin yönetilmesine ilişkin çalışmaları yapar.

Riskin Erken Saptanması Komitesi, Yönetim Kurulu'nun en az iki üyesinden oluşur. Komite icrada görevli olmayan Yönetim Kurulu üyelerinden oluşur. Yönetim kurulu üyesinin bilgi ve tecrübesi birden fazla komitede görev almasını gerektirmiştir.

Nuh Çimento Riskin Erken Saptanması Komitesi			
Adı Soyadı	İcracı Olup/Olmadığı	Bağımsızlık Durumu	YK ve Komitelerdeki Görevleri
Sinan YURTBİLİR	İcrada görevli değil	Bağımlı	Yönetim Kurulu Üyesi Kurumsal Yönetim Komitesi Riskin Erken Saptanması Komitesi
Ahmet Faik PARALI	İcrada görevli değil	Bağımlı	Yönetim Kurulu Üyesi Riskin Erken Saptanması Komitesi
Hasan SEZER	İcrada görevli değil	Bağımsız	Bağımsız Yönetim Kurulu Üyesi Kurumsal Yönetim Komitesi Denetimden Sorumlu Komite Riskin Erken Saptanması Komitesi
Mustafa YALÇIN	İcrada görevli değil	Bağımsız	Bağımsız Yönetim Kurulu Üyesi Kurumsal Yönetim Komitesi Denetimden Sorumlu Komite Riskin Erken Saptanması Komitesi

### 5.4. Risk Yönetim ve İç Kontrol Mekanizması

Şirketin varlığını, gelişmesini ve devamını tehlikeye düşürebilecek risklerin erken teşhisi, tespit edilen risklerle ilgili gerekli önlemlerin uygulanması ve riskin yönetilmesi amacıyla Finansal Kontrol ve Risk Yönetim Müdürlüğü organizasyona dâhil edilmiştir. Ayrıca Şirket'in Denetim Birimi mevcuttur.

Şirket'in faaliyet ve hizmetlerinin etkin, güvenilir ve kesintisiz bir şekilde yürütülmesini, muhasebe ve mali raporlama sisteminden sağlanan bilgilerin bütünlüğünü, tutarlılığını, güvenilirliğini, zamanında elde edilebilirliğini ve güvenliğini sağlamak amacıyla devamlı olarak gerçekleştirilen iç kontroller sırasında oluşan tespitler, Şirket Yönetimi ile paylaşılır.

Şirketimizin karşılaşılabileceği muhtemel risklerin tanımlanması ve izlenmesi risk yönetiminin temelini oluşturmaktadır. Her türlü mali riskler, yangın, deprem, sel vs. gibi afetlerle ilgili riskler şirket yönetiminde periyodik ve ara toplantılarda değerlendirilerek karşı önlemler alınmakta; gerektiğinde sigortalanmaktadır.

### 5.5. Şirketin Stratejik Hedefleri

Yönetim Kurulu, belirlediği stratejik hedeflerle, Şirket'in risk, büyüme ve getiri dengesini şirketin sürdürülebilir karlılık ve uzun vadeli çıkarlarını gözeterek, idare ve temsil etmektedir.

Yönetim Kurulu şirketin hedeflerine ulaşma derecesini, faaliyetlerini ve geçmiş performansını gözden geçirmek amacıyla yılda birkaç kez değerlendirme toplantısı gerçekleştirmektedir. Bu değerlendirme toplantılarında Yönetim Kurulu'nun hedeflerine ulaşma derecesi, faaliyetlerin etkinliği, geçmiş performansı ve şirket stratejileri tartışılmaktadır.

### 5.6. Mali Haklar

Yönetim Kurulu Komiteleri kapsamında belirlenmiş olan Ücret Komitesi ayrıca kurulmamış olup, SPK Kurumsal Yönetim İlkeleri kapsamında belirlenmiş olan komitenin görevleri, SPK İlkeleri'ne uygun olarak Kurumsal Yönetim Komitesi tarafından sürdürülmektedir.

Yönetim Kurulu Üyelerine Şirket tarafından doğrudan ve dolaylı olarak borç verilmesi, kredi kullandırılması, lehlerine teminat verilmesi gibi çıkar çatışmasına yol açacak işlemler söz konusu değildir.

Bağımsız Yönetim Kurulu üyelerinin ücretlendirmesinde hisse senedi opsiyonları veya şirketin performansına dayalı ödeme planları kullanılmamaktadır.

Finansal tablo dipnotlarımızda da üst düzey yöneticilere yapılan ödemeler kamuya açıklanmaktadır. Yönetim Kurulu Üyeleri'ne sağlanan her türlü hak, menfaat ve ücret Şirket Genel Kurulu'nda belirlenmektedir.